



Моя грядка ИЗОБИЛИЯ



ГАЗЕТА ПРОФЕССИОНАЛЬНЫХ СОВЕТОВ

ИЮЛЬ
2013 №7

35 миллионов российских семей используют НОРМАЛЬНОЕ

экологическое органическое живое земледелие.

А Вам, дорогие американцы, французы, итальянцы и прочие иностранцы, мы готовы помочь научить этому делу.

Берите пример с нас!

Я Вас, дорогие читатели, поздравляю! Наконец-то и международные эксперты прозрели. Они начали рекомендовать жителям планеты применять наши, российские, методы экологически чистого выращивания продуктов. Одним словом, система органического живого земледелия, которую мы пропагандируем и совершенствуем более двадцати лет, признана мировым сообществом.

У нас 35 миллионов российских семей на восьми миллионах гектарах земли используют метод ОЖЗ, обеспечивая себя экологически чистыми овощами, фруктами, картофелем.

На западе капитализм загнал до 90% населения в резервации – города-мегаполисы. А на бескрайних полях лютуют химия и ГМО. В результате в США каждый третий болен диабетом, более 60 - 70% аллергией,...

Почему так произошло? Потому, что суть капитализма - безнравственность и культ денег - деньги и только деньги.

Деньги на самом деле - хорошо, надо и вкалывать и творить и зарабатывать. Но деньги должны быть на втором месте. Прежде всего, душа, любовь, чувство единства со всеми людьми своей страны и с народами мира, а потом уже работа и деньги. Тогда будет и здоровье, и счастье, и мощная экономика в стране.

Ну какое может быть счастье у человека, который, будучи у власти, украл и убежал на лазурный берег Франции? Он (она) запоганил себя и свой род - бедный, несчастный человек. Он мучается и будет мучиться, пока не вернет свой долг стране, родившей его, его мать, отца, деда, бабу и т.д.

Граждане тунеядцы, воры, мошенники, лучше верните свой долг!

Ну а мы с вами, дорогие мои, - счастливые люди и сейчас собираем вкуснейшую землянику (не картонную израильскую), смородину и малину ведрами.

Хотите верьте, хотите - нет, но в нашей стране на дачных участках и в личных подсобных хозяйствах выращивается 92 процента всей производимой в стране картошки, 77

Вячеслав КУЗНЕЦОВ, главный редактор газеты



ПОМИДОРЫ ВЕДРАМИ!

Продолжает рассказывать заслуженный агроном, профессиональный садовод Владимир Иванович Корнилов

I. Томаты, высаженные в поздний строк (безморозный период) в открытый грунт



Владимир Иванович Корнилов

В начале июля на растении томата образуется 5 цветочная кисть. Высота растения уже достигает 48 - 50 см, диаметр стебля ~ 1,5 см.

Формирование растений: когда образовалась 5 - ая кисть, прекращаем удалять настоящие листья, и прищипываем макушку главного стебля (т.е. останавливаем в росте). Если этого не сделать, то томат будет продолжать расти, а так как 5-я кисть цветет до середины июля (в средней полосе: Уфа, Екатеринбург и т.д.) плюс 30 - 35 дней до созревания плодов, остальные кисти просто не успеют вызреть. Они будут забирать питание и все силы пойдут не на налив томатов, а на дальнейший рост.

Пасынки продолжаем удалять от новых листьев по мере их образования.

Можно оставить и 8 кистей, но тогда когда начнутся похолодания (в средней полосе это в начале августа) обязательно надо томаты накрыть пленкой. Это спасет от ночных заморозков и похолоданий и позволит на 30 дней удлинить вегетационный период.

Когда останавливать подкормки?

Подкармливать заканчиваем до 5-й цветочной кисти (в средней полосе это в начале июля). Проводимые ранее подкормки томатов достаточно обогатили почву полезным питанием и этого достаточно для формирования хорошего урожая.

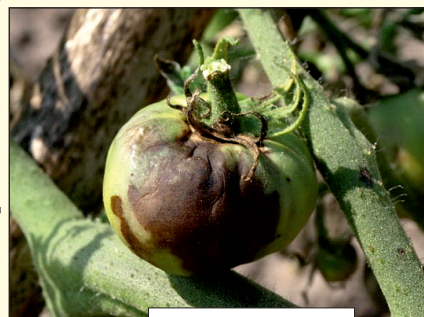
А пока не остановили подкормки, делаем их каждый раз при поливе - 1 раз Богатым, другой раз настоем мягкого удобрения Гуми - Оми Томат.

Обильный полив проводим через - 7 - 10 дней, по 2 - 3 литра под каждый корень.

Чтобы не заразиться фитофторой...

Как выглядит растение, пораженное фитофторой, многие уже, наверно, знают. Напомним. На листьях и плодах крупные некрозы различной формы, расплывчатые, коричневатые - бурые, с более светлым окаймлением, а на пораженных тканях во влажных условиях вскоре появляется слабый беловатый налет, образующийся чаще на нижней стороне листьев. Листья, стебли, а затем и плоды буреют и загнивают. Урожай может полностью погибнуть при раннем поражении культуры.

А чтоб этого не случилось, томаты продолжаем опрыскивать и поливать от болезней и стрессов 1 раз в неделю биораствором: 1 чайная ложка Гуми-20 + 5 чайных ложек Фитоспорина-М + 5 литров воды в вечернее время.



Фитофтороз



При прогрессирующем заболевании хорошо применять Фитоспорин - М порошок (10 г) либо Фитоспорин - М специально для томатов (порошок). А Фитоспорин-М РеаниматоР отлично вылечивает растения при тяжелых стадиях заболеваний.

Антракноз плодов

На плодах размягченные и слегка вдавленные зональные пятна, слабо отличающиеся по цвету от основной окраски плода. Пятна мелкие, диаметром в несколько миллиметров, могут располагаться в любой части плода.



Вертициллезное увядание

Первые признаки проявляются на стареющих листьях. В дневное время они вянут, а в ночное тургор листьев восстанавливается. Затем наступает необратимое увядание. На срезе стебля видно буроватое или черное

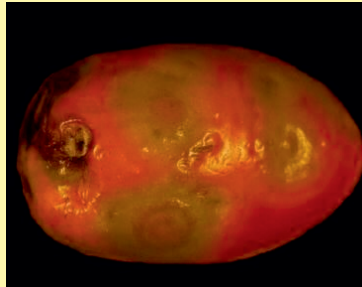
Кладоспориоз, или брая пятнистость

Неустойчивые растения теряют большую часть листовой поверхности, интенсивность фотосинтеза уменьшается, общая урожайность снижается.



Бактериальный рак

Увядание листьев за которым следует их побурение и засыхание, но не опадение. На разрезе стебля видно потемнение сосудистого кольца. На плодах иногда появляется симптом в виде птичьего



Мозаика томата

Вредоносность вируса связана с особенностями сорта и фазой развития растений при инфицировании. Погибает от мозаики не менее 10-15 % урожая. Листья заболевших растений приобретают пеструю (мозаичную) расцветку, на них чередуются темно- и



светло-зеленые участки, на плодах иногда развивается желтая пятнистость. При сильном поражении растений листья

Чтобы растения не заболели вирусными заболеваниями необходимо заранее думать о здоровье растений плюс природные антистрессовые препараты Гуми, Фитоспорин-М и биоактивированные удобрения.

Знайте, что здоровые, ухоженные растения с полноценным питанием болеют значительно реже и значительно меньше подвержены вирусам. Но помочь растению все-таки следует.

Во-первых, свои семена для посева лучше всего. Вы точно будете знать, что у вас семена не заражены и ничем не рискуете. Если покупные, то обязательно приобретайте только у проверенных фирм, например, Ильянична. Они отбирают семена лучшего качества. А также отдавайте предпочтение сортам устойчивым к вирусам. Замачивайте в Гуми и Фитоспорине. Это антистрессовые биопрепараты, защищают от болезней, повышают иммунитет и всхожесть.

Во-вторых, осенью, весной оздоравливайте почву на своем участке Фитоспорином - М универсальный порошок (10 г, 30 г). Почва всегда должна быть здоровой, рыхлой и удобренной. Для восстановления плодородия хорошо подходит Дар Плодородия, Хозяин - Батюшка, повышают урожайность и качество выращиваемой продукции - Борогум-М, Богатый.

Физические методы защиты от болезней

Выкапывайте и уничтожайте зараженные растения. Вирусы легко распространяются, поэтому мойте руки после удаления больных растений и дезинфицируйте инструменты. Контролируйте распространение питающихся соком растений вредителей: они являются переносчиками вирусов. Отдавайте предпочтение сортам, устойчивым к мозаике.

Перечислим еще несколько заболеваний: серая гниль; столбур, или фитоплазмоз; сухая пятнистость, или альтернариоз; фузариозное увядание; черная бактериальная пятнистость; южный фитофтороз.

Несколько лет назад в Оренбурге прошли испытания Гуми, Фитоспорина и других препаратов в том числе и химических на зерновых в промышленных масштабах. Профессор, д.с.х.н. В.П. Лухменев заметил, что на пшенице появилось заболевание. После проверки, выяснилось, что это вирус. По данным результатов лучшей защитой от вируса было опрыскивание Гуми и Фитоспорином.

Самый большой и самый маленький

Существует по меньшей мере 10 000 разновидностей томатов. Самый маленький помидор имеет менее 2 сантиметров в диаметре, а самый большой достигает веса в среднем почти в 1,5 килограмма. Но все - таки в 1986 году был выращен самый большой помидор в мире Гордоном Грэмом, жителем города Эдмонд (США, штат Оклахома). Выращенный помидор-гигант весил 3 килограмма 510 граммов, что позволило ввести его в Книгу рекордов Гиннеса. А три года назад самый большой помидор весил 2 килограмма 900 граммов. Это событие было зарегистрировано в штате Висконсин, США.

Если вы, уважаемые читатели, хотите более подробно узнать о какой-либо болезни растений или у вас заболело растение и вы не можете определить, что это и как с ним бороться, то сфотографируйте заболевшее растение, опишите подробно место посадки, какой уход был за растением и т.д. и присылайте нам по электронной почте: moldavan25@inbox.ru, info@bashinkom.ru или пишите письма по почте: г. Уфа, 450015, ул. К. Маркса 37, корпус 1, оф. 304. Постараемся помочь вам.

схема налива цветочных кистей



II. Что делаем в июле с томатами, посаженными за 20 - 25 дней до заморозков в открытый грунт

Это особый вид садоводов, которые рискнули высадить до заморозков томаты и выиграла, заморозков не было и они уже начали получать урожай.

В июле такие томаты имеют по 7 цветочных кистей, и на этом мы прекращаем их дальнейший рост, прищипывая верхушку стебля, чтобы получить зрелые плоды на корню.

Все кисти наливаются за счет вышерасположенных листьев до следующей кисти, а нижние уже отработали, поэтому все листья до 1 кисти удаляем.

Урожай уже начали собирать в конце июня с первой кисти. С остальных кистей собираем плоды томата через каждые 10 дней (смотря на созревание помидорок).

Сбор урожая примерно до середины августа, а с укрытием и в сентябре еще можно собирать.

Подкормки, защиту от болезней проводим так же, как и описано выше.

Все сроки посева, посадки и различные фазы вегетации указаны по средней полосе (Уфа, Екатеринбург и т.д.)

III. Томаты в теплице, высаженные в начале мая (в средней полосе)

1 июля томатам в теплице уже 120 дней.

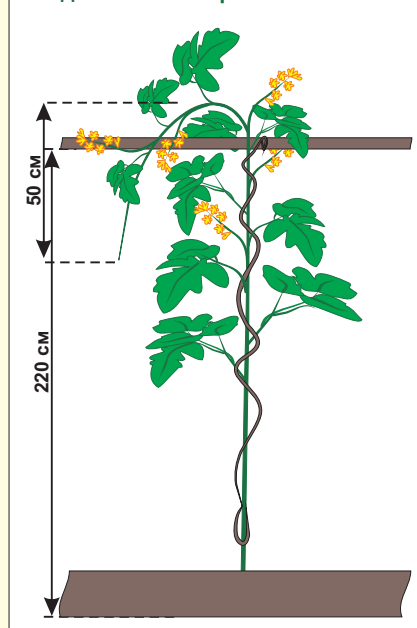
Продолжительность сбора урожая 80 - 90 дней. Созревание кистей через каждые 20 дней.

Подвязка и формирование растения в теплице

Если у вас сорта индетерминантные (высокорослые), то следует растение подвешивать по схеме №1. Прикрепляем за верхнюю перекладину шпагат (над самим томатом) со свободной петлей внизу для растения. Растение пропускаем через петлю, а шпагатом обкручиваем его. Растение, достигшее перекладины перевешиваем на другую сторону. Когда та часть томатов, которая висит через перекладину, достигает роста в 50 см, то макушку прищипываем (останавливаем в росте).

схема №1

Подвязка высокорослых томатов



Поливаем томаты в теплице чаще, по мере подсыхания почвы. Поливать не более чем через 3 дня.

Подкормки через 10 дней Богатым, потом через 10 дней Гуми-Оми Томат, и так каждый раз чередовать.

Не забывайте про безопасность и профилактику растений. Делают ее так же, как и в открытом грунте.

Именно в теплице делают рыхление. Садовые вилы, отступая от высаженного ряда 10 - 15 см с обеих сторон через каждые 30 см втыкают в землю, расшатывают за черенок, чтобы образовались более крупные отверстия в почве. Через эти отверстия поступает воздух, влага и подкормки к корням.

Обязательно надо поддерживать температуру в теплице не выше 25 0С. Если температура будет выше, то это отрицательно сказывается на пыльце и процессе опыления. Поэтому открывают все, что возможно, в теплице и забеливают крышу, чтоб уменьшить попадание прямых лучей солнца.

Меры предосторожности против инфекций. ДЕЗОМАТ

Для того чтобы человек, входящий в теплицу, не занес какую - нибудь инфекцию, перед входом устанавливаем ящик с опилками (примерно ширина 40 см, длина 80см, высота 10 - 20см). Опилки смачиваем раствором соли (500 г соли на 10 л воды) раствором калийного удобрения, этого хватает, чтоб смочить все опилки.

Человек наступает на опилки, и подошва смачивается. За счет высокой концентрации соли все грибки и бактерии погибают.

Если вода с опилок испарилась, то можно просто полить их водой, и соль опять растворится.



Ермолаева И.Л.

ЕРМОЛАЕВСКИЕ ОГУРЦЫ - ВЕДРО С КУСТА!

Продолжает рассказывать Ермолаева Ирина Леонидовна, специалист по защите растений от болезней и вредителей

К июлю уже заканчивается формирование растений огурца и начинается время сбора урожая.

Серьезные заболевания огурцов

Особое внимание надо уделить болезням. Заметили, что растение начинает заболевать, моментально следует принимать меры, иначе болезнь распространится до массовой эпидемии и пострадают не только огурцы, но и другие насаждения, а вы останетесь без урожая.

Например, самая распространенная болезнь на огурцах - мучнистая роса. Это грибок, который поселяется в первую очередь на листьях, но, если с ним не бороться, он покроет почти всю надземную часть. Выглядит сильно пораженное растение так, будто его обсыпали мукой, из-за чего болезнь и получила такое название, хотя поначалу на листьях появляются только отдельные белые пятна. Чаще всего мучнистая роса развивается при неправильном режиме поливов (причем не только от излишней влажности, но и от пересыхания земли), резких перепадах температуры, а также при дефиците кальция или избытке азота в почве. Зараженное растение отстает в росте, его побеги и листья быстро теряют форму, а при запущенной болезни вообще отмирают. Хорошо еще, что от мучнистой росы



мучнистая роса



могут защитить самые разные препараты, в том числе и естественные, такие, как отвар хвоща,

биологические методы борьбы с заболеваниями. Это безопасно и более эффективно. Например, использовать Фитоспорин-М Реаниматор. В прошлом году микробиолог Кудоярова Р. А. при помощи такого препарата спасла свои огурцы и баклажаны в теплице от мучнистой росы. Главное сделать правильную концентрацию и в таком случае уже применять Фитоспорин - М без добавления Гуми. Расида Амировна препарат разводила водой в 5 раз, т. е. флакон 200 мл на 1 литр воды. Если болезнь только начинается, концентрацию можно делать слабее. Фитоспорин-М Реаниматор спасает от множества заболеваний, он универсален.

От мучнистой росы еще используют другие препараты с медью или 0,5%-й раствор кальцинированной соды в сочетании с мылом.

Кроме того, чтобы растение выздоровело, надо временно перестать давать ему азотные удобрения, а взамен увеличить количество калийных и фосфорных (например, Гуми - Оми Калий и Гуми - Оми Фосфор).

А для профилактики используйте Фитоспорин-М + Гуми. Это поможет обезопасить ваши растения. Проводить такую профилактику лучше один раз в 10 дней в вечерние часы. Если будут холодные ночи с температурой воздуха ниже 180С, грядку на ночь надо закрывать материалом, чтобы сохранить тепло, т. к. при низкой ночной температуре огурцы останавливаются в росте и существует риск возникновения болезней в результате ослабления растений.



открытый грунт рассадой,

то уже сейчас начинаем сбор урожая. Поливать грядку нужно каждый день теплой подогретой водой под корень, не смачивая листья. Пока не сомкнулись листья, необходимо пропалывать и рыхлить, когда же листья сомкнутся, то осторожно, стараясь не повреждать их, делать проколы вилами на всю глубину зубцов для доступа воздуха к корням растений.

Подкормки следует проводить один раз в 7 - 8 дней, чередуя Богатый и Гуми - Оми Огурец, Кабачок, также можно подкармливать крапивным настоем или подкормкой коровяком (см. стр.).

Огурцы, посаженные в теплицу за 30 дней до заморозков (30 дневная рассада)

Сбор огурцов надо делать через день, не допуская перерастания зеленцов. Поливать необходимо в пасмурную погоду через день, а в солнечную - ежедневно теплой водой, лучше вечером, но можно и утром, только под корень, не смачивая листья.

Через 3 - 4 дня необходимо делать подкормки, используя те же удобрения, что и описаны выше (см. огурцы открытый грунт).

При наступлении устойчивой жаркой погоды, чтобы снизить в теплице температуру, надо забелить крышу мелом, форточки и двери на ночь можно не закрывать, а днем обязательно держать открытыми.

В это время вас могут беспокоить различные вредители. Самые распространенные из них: паутинный клещ, табачный трипс и бахчевая тля.

Вредителей можно сдерживать, опрыскивая каждые 10 дней Гуми + БТБ + ЛПЦ. Это набор биологических препаратов от вредителей, действует на личинки. Гуми + БТБ + ЛПЦ помогает спасти растения более чем от 40 вредителей.

Если вы посадили огурцы после заморозков в

Подкормка из коровяка...

Засыпаем 1/3 емкости коровяком, заливаем водой до поверхности емкости. Обязательно настаиваем 7 дней и каждый день перемешиваем, чтоб не было скопления аммиака.

Берем 1 литр такого настоя на 10 литров воды.

Поливать можно раз в 3 дня под корень. Это отличная подкормка органическим удобрением, огурчики более интенсивно наливаются, и



ЦЕННОЕ ЗЕЛЕНОЕ УДОБРЕНИЕ



Чистякова Е.И.

Елена Ивановна Чистякова каждое лето делает травянистые настои из крапивы или сорняков.

Крапивный настой или жижа дает растениям калий и азот. Растения очень отзывчивы на такое ценное зеленое удобрение. А еще там, где поливали таким раствором, почву хорошо осваивают дождевые черви.

Крапивный настой или жижа хорошо подходит для подкормки томатов, капусты, сельдерея, огурцов. Особенно заметен эффект, если эти растения были слабо развиты - уже через несколько дней их листья приобретают темно-зеленую окраску, а стебли заметно утолщаются. **ВНИМАНИЕ!** Такое органическое удобрение не подходит для фасоли, гороха и лука.

Крапивный настой или жижу готовят в деревянных бочках (металлические не годятся). Крапиву рубят, затем укладывают в бочку и заливают водой. При



брожении настоек (жижа) пенится, поэтому бочку не следует заливать доверху. Смесь необходимо ежедневно помешивать деревянной палкой, чтобы высвободить скапливающийся кислород.

Емкость надо прикрывать какой-нибудь сеткой. В жаркую погоду брожение идет особенно интенсивно; чтобы запах сильно не распространялся и никого не раздражал, можно добавить в бочку несколько капель или листьев валерианы. Примерно через две недели настоек (жижа) посветлеет, это значит, что брожение закончилось.

Я обычно процеживаю раствор через капроновые колготки. Семена крапивы не попадают в почву, и мои растения не зарастают крапивой. Но можно раствор и не процеживать. Он будет являться еще мульчей для растений.

Такой настоек (жижу) крапивы разбавляем 1:10. Можно добавить туда разведенный Фитоспорин - М пасту с добавкой Гуми. Поливаем под корни растений.

500 - 600 кг картофеля с сотки!

Продолжение. Начало в номере 5 за май.
Рассказывает Владимир Иванович Корнилов



В июле следует провести на посадках картофеля три важных действия:

- 1. Если в конце июня не успели, обязательно в начале июля сделайте второе окучивание;**
- 2. Борьба с колорадским жуком;**
- 3. Защита и лечение картофеля от болезней.**

1. В прошлом номере мы поместили схему окучивания картофеля и в этом номере тоже повторим. Ведь окучивание - очень важное действие, позволяющее в месте образования клубней иметь температуру 18 - 20 °С для получения большого и хорошего урожая.



2. Наиболее вредоносными объектами и переносчиками различных заболеваний являются колорадский жук, картофельная моль, различные виды тли, а также почвообитающие вредители: проволочники, личинки хруща и гусеницы совок.

Мы - за экологически чистые биологические методы борьбы с ними.

От колорадского жука эффективен и безопасен для человека Гуми + БТБ. Это биологический препарат. Гуми повышает тургор (упругость) листьев, иммунитет, растение становится более устойчивым к различным стрессам, а БТБ уничтожает самых прожорливых личинок колорадского жука (2-5 мм). Срок ожидания

действия препарата (ЗАПОМНИТЕ!) 5 дней. Это не как у хим. препаратов. Личинка жука поедает обработанные БТБ-препаратом листья, и таким способом он попадает в кишечник вредителя. Личинку просто разрывает изнутри, и она погибает.

3. У картофеля может возникнуть множество серьезных заболеваний: У-вирус картофеля (PVY); альтернариоз, или ранняя сухая пятнистость; кольцевая гниль; парша бугорчатая, или ооспороз; парша обыкновенная; парша порошистая; парша серебристая; ризоктониоз, или черная парша клубней; сухая фомозная гниль; фитофтороз; фузариозное увядание и сухая гниль клубней.



Здоровый картофель п. Николаевка

Вирусные заболевания вылечить невозможно. Не придумано еще такое средство, но можно заглушить вирусные болезни, постоянно поддерживая иммунитет растений. Нужно своевременно подкармливать удобрениями с полным набором макро- и микроэлементов в доступной для растений форме (например, Гуми - 20 Богатый), для повышения иммунитета проводить полив и опрыскивание Фитоспорином-М Картофель (порошок) и Гуми. Фитоспорин будет защищать от грибных и бактериальных заболеваний, а Гуми - от стрессов, поддерживать силы, стимулировать рост и развитие растения.

Агротехнические приемы

Для борьбы с вирусными заболеваниями необходимо тщательно просматривать посадки и удалять заболевшие растения. Желательно это делать до смыкания ботвы. Также необходимо использовать для посадки здоровые семенные клубни и уничтожать насекомых - переносчиков и растения, выросшие из перезимовавших клубней. Хорошие результаты дает выращивание устойчивых сортов. Соблюдая эти требова-



ИНТЕРЕСНО!

ВИРУСНЫЕ ТЮЛЬПАНЫ

Рассказывает спортсменка, отличный человек и искательница ИНТЕРЕСНОГО Арсеньева Надежда



Арсеньева Надежда

Кто бы мог подумать, что такая красота возникает вследствие серьезного вирусного заболевания пестролепестности.

В начале 20 века были выявлены вирусы, которые очень быстро размножаются за счет питательных элементов клетки растения. Ими поражаются преимущественно тюльпаны, нарциссы, гиацинты и другие луковичные культуры.

Пораженное вирусом растение не погибает в одночасье, а медленно деградирует и представляет опасность для здоровых растений. Вирус сохраняет жизнеспособность при температуре до 65 0С. Передается он при попадании сока больного

растения на ткани здорового. Разносчиками служат различные виды тлей и трипсы, не

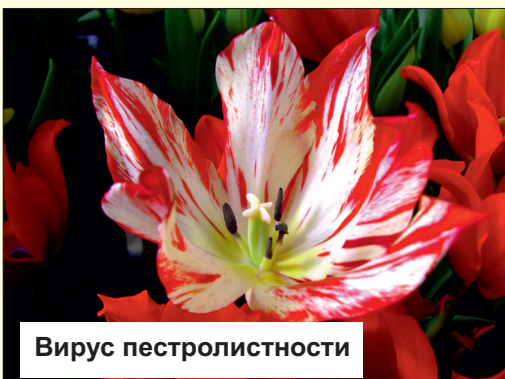
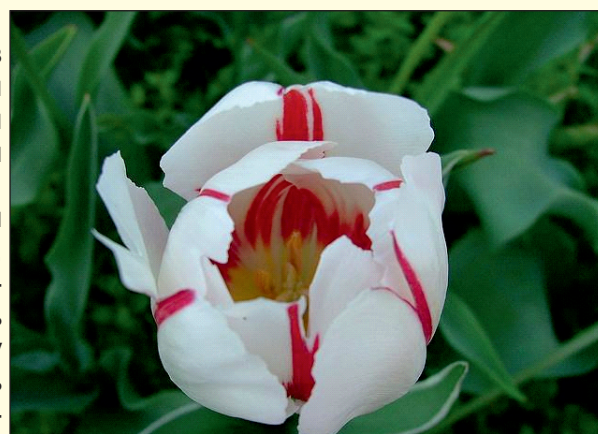
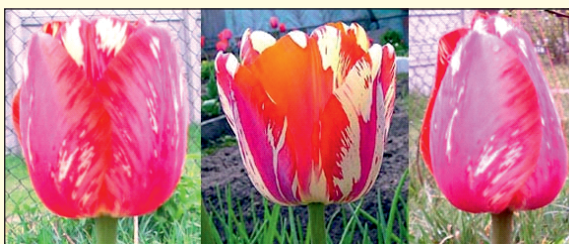
продезинфицированный режущий инструмент. Заражению могут быть подвержены не только цветы, но и плодовые кустарники, различные плодовые и овощные культуры и даже многолетние сорняки.

Наряду с вирусом пестролепестности тюльпанов существует вирус табачной мозаики, вирус кольцевой пятнистости (у томата), капустной карликовости и много других. Выявить у них симптомы присутствия вируса могут только специалисты.

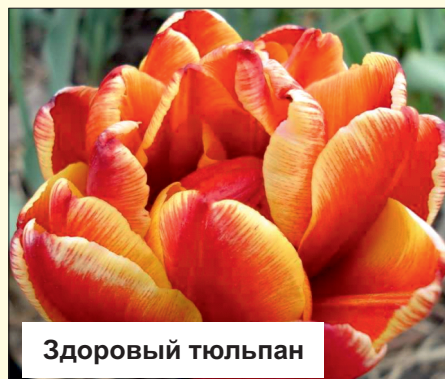
Препаратов, убивающих вирус без причинения вреда луковицам и растению в целом, пока нет. Тому, кто придумает эффективный способ борьбы с вирусом на тюльпанах, голландцы обещают поставить памятник из чистого золота. А пока каждому цветоводу и огороднику нужно пресекать всякую возможность распространения вирусных болезней на своем участке.

А от грибных и бактериальных заболеваний применяйте Фитоспорин - М Садовые цветы. Здоровое, полное сил растение наименее подвержено различным заболеваниям.

И будьте осторожны при покупке луковиц тюльпанов в яркой



Вирус пестролистности



Здоровый тюльпан

СОБИРАЙ КОМПОСТ, ПОКА ВРЕМЯ ЕСТЬ!



Рассказывает заслуженный агроном
Владимир Иванович Корнилов,
профессиональный садовод - огородник

Что дает компост?!

Хорошо приготовленный компост ни в чем не уступает хорошо перепревшему навозу, и при внесении в почву 16

Слово "компост" происходит от латинских *componere* и *compositum* и означает смесь, что-то сложенное вместе. Компост - это состав из органических веществ, разложившихся под влиянием микроорганизмов. Компост применяют для улучшения структуры почвы, а также в качестве удобрения и

ведер на 10 м² не требуется дополнительного внесения макро- и микроэлементов.

Компост обогащает почву питательными элементами (азот, фосфор, калий, кальций, магний, сера, микроэлементы и др.), различными полезными микроорганизмами и органическими веществами, а почвенный и надпочвенный воздух - углекислотой. Это своего рода закваска, которая активизирует жизненные процессы в почве.

Компост не только обогащает почву гумусом и питательными веществами, но и улучшает ее структуру. Благодаря этому почва становится более рыхлой, в нее легко проникает воздух, и одновременно в такой почве накапливается вода.

Компост годится для всех садовых и огородных растений, и, что очень важно, компостом нельзя «переудобрить» почву и навредить растениям.

Здесь как в пословице: «Кашу маслом не испортишь».

Что можно класть в компостную кучу

Для приготовления компоста годятся все способные разлагаться органические материалы.

1. Зеленые растения толщиной слоя 15 - 20 см. К зеленым растениям относятся: скошенная трава, трава после прополки, сорняки (желательно без семян), сидеральные растения.

2. Навоз, торф или земля - ценные компоненты, когда в куче происходит нагревание до 60 0С и выше, это убивает яйца и личинки мух и гельминтов, а также многие болезнетворные микроорганизмы.

3. Сухие ветки малины, смородины, яблони для воздухопроницаемости в компостной куче.

4. Газетная бумага не цветная.

5. Кухонные отходы: съеденные остатки, испортившиеся продукты питания, старая заварка чая, кофейная гуща, яичная скорлупа, шелуха из-под семечек, особенно выжимки от приготовления вина или соков (они содержат компоненты, ускоряющие компостирование, и привлекают дождевых червей), но при больших объемах выжимок надо добавить Известь - Гуми. Особенно хороши банановая кожура, остатки от разделки мяса, рыбы - они способствуют увеличению численности микроорганизмов, которые ускоряют разложение и компост делают качественным.

6. Желательно добавлять понемногу фосфоритную муку, древесную золу. Это способствует обогащению компоста макро- и микроэлементами - калием и магнием до 10%. А Известь-Гуми важно добавлять, если у вас для компостирования используется кислый торф.

7. Все отходы растительного происхождения из сада и огорода: сено, солома, листва и измельченные ветки деревьев и кустарников, опилки.

8. Обязательно следует проливать слои, где земля, торф, навоз Гуми-

Остатки еды всегда требуется укрывать землей, чтобы не привлекать мух, мышей и крыс.

Не кладите в компостную кучу

1. Стекло, частицы металла, проволоку, керамические осколки, пластмассу, батарейки, синтетический текстиль, отработанное масло, остатки краски, аэрозоли, фольгу, сажу, строительный мусор и т.д.

2. Листья, собранные на территории города, так как они часто содержат тяжелые металлы (ртуть, свинец), которые сохраняются в компосте и впоследствии могут загрязнить садовый участок.

3. Кожура цитрусовых снижает скорость разложения компоста.

4. Не кладите к компост горькую полынь, пижму, лекарственный ревеня, тис, ракитник, ландыш, аконит. В этих растениях содержатся ядовитые вещества, уничтожающие микроорганизмы, которые перерабатывают органику.

Компостер своими руками

Самые простые и дешевые для дачника деревянные бурты - это построенные своими руками. Размеры бурта: ширина 1,5 м, высота 1,0 - 1,2 м, а длина зависит от удобряемого участка и наличия сырья, желателно сделать крышку на бурте. Можно стенки бурта изнутри обить пенопластом для сохранения тепла в холодное время. Формирование буртов проводится сразу полностью или по мере поступления сырья.



Бурт

От редактора.

В настоящее время во многих странах, особенно в Германии, Финляндии, выпускаются самые разнообразные по объему, форме и предназначению компостеры. Их стоимость достаточно высока, и поэтому не все дачники могут приобрести такой компостер.

Компостер - вращающееся устройство для быстрого приготовления компоста в домашних условиях. Получение готового компоста возможно уже через 2 - 4 недели. От садовода потребуется только дважды в день вращать компостный контейнер с помощью специальной ручки.



Компостер

Закладка компоста

Компостную кучу складывают послойно в следующем порядке:

1) на самое дно обязательно кладут сухие (именно сухие) ветки (обрезки) смородины, малины, яблони и т.д. слоем в 7 - 10 см, не более;

2) второй слой - скошенная трава (слой 15 - 20 см), сорняки, торф, навоз (не менее 5 см). И проливаем обязательно раствором Гуми - Оми Компостина: 50 мл на 10 литров воды на 50 кг сырья.

3) третий слой - газетная бумага не цветная.

4) четвертый слой - кухонные отходы.

5) пятый слой - отходы растительного происхождения из сада и огорода: сено, солома, листва, измельченные ветки деревьев и кустарников, опилки.

6) шестой слой - навоз слоем 3 - 5 см, слегка припудренный фосфоритной мукой, золой или Известью - Гуми тонким слоем. Ботва овощных культур (сырая) добавляется к навозу или в навозный слой.

7) седьмой слой - грунт или глина с добавлением плодородной почвы в качестве заправки почвенной микрофлорой толщиной не менее 2 см.

ВНИМАНИЕ! Каждый слой проливаем Гуми - Оми Компостином: 50 мл на 10 л воды. Это

Если компостный бурт формируется по мере поступления сырья с весны до осени, то он так же укладывается слоями, как говорилось выше. Осенью кучу накрывают дерном, или навозом, или землей и не прикасаются к ней в течение 18 месяцев. За это время органические остатки проходят все стадии разложения и синтеза и превращаются в спелый гумус.

А если вы выложили кучу сразу, то на 2-3 день куча начинает разогреваться. На четвертый, седьмой и десятый день кучу перемешивают и при необходимости увлажняют. На 14 день сырье кучи, хотя оно и не превратилось в спелый компост, вполне годно для использования в качестве садового удобрения. В этой стадии компостную кучу накрывают слоем почвы, торфа, листьев или соломы до полного созревания, которое летом завершается за 4-6 месяцев.

Зрелый компост представляет собой однородный рассыпчатый материал темно-коричневого цвета со свежим запахом лесной земли.

Обычно на созревание компоста требуется от одного до полутора лет.

Вот так отходы переводятся в доходы!



Усатая земляника

Рассказывает Владимир Иванович Корнилов



В конце июля заканчивается плодоношение. К этому времени начинается усообразование. Убирают мульчу, рыхлят почву, подкармливают Богатым или Гуми-Оми Ягодным из расчета 70 г на 1 м² (700 г на 10 м²). Когда на усах образуются 2 розетки, макушку на усах прищипываем, а эти розетки прижимаем к земле. Как только прижмешь, они цепляются за землю новыми молодыми корешками и таким образом укореняются. К концу августа они будут готовы к уборке и пересадке на новое место.

Если же вы не собираетесь расширять плантацию земляники, то просто срезаете усы секатором (ножницами).



Подготовка к зимовке

После окончания плодоношения всю плантацию необходимо скосить косой, не задевая верхушечную почку. Скошенную массу убирают на компостную кучу или сжигают. Таким образом мы предотвращаем развитие болезней, а из центральной почки развивается новые листья, куст

Земляника на Агротексе.

А здесь вообще делать нечего... Пленка Агротекс защищает от сорняков, от переувлажнения, от попадания прямых солнечных лучей. При поливе совместно с подкормками спокойно проходит влага и полезные питательные микро- и макроэлементы Гуми - Оми Ягодного (но нужно его наст... и отличное мягкое удобрение Богатый Овощи, Ягоды, Зелень.



Профилактика и защита от болезней

Защиту от заболеваний ягод проводить следует обязательно. Этот нежный продукт находится рядом с землей и подвергается многим

заболеваниям: корневая гниль, мучнистая роса, белая пятни-

бурая пятнистость, серая гниль, белая гниль (*Sclerotinia*

черная гниль (*Rhizopus Nigricans*).

От этих заболеваний растения и плоды очень быстро портятся и погибают. На почву вокруг растения постелите солому (опилки, скошенную и высохшую траву). Это уменьшит риск заболевания ягод гнилями. Пока ягодки здоровы, опрыскивайте через каждые 10 дней Фитоспорином и Гуми. Природные фитобактерии не дадут проникнуть и распространиться болезни. Если растения уже начинают болеть, то предлагаю использовать Фитоспорин - М РеаниматоР. Это быстрая помощь растениям при различной степени поражения его болезнью.



А ЧТО НА МАЛИНЕ ТАКОЕ?!

Отвечает на вопрос Ирина Леонидовна Ермолаева, специалист по защите растений

Что случилось с малиной? Посредине зеленой массы, листья кучками желтеют?!

Недавно пристал ко мне один садовод. Посмотрев, и самой стало жалко такую малину. Думаю, лишь бы не вирус, какой, иначе придется бедному труженику всю малину выкорчевывать.

Тщательно исследовав, выяснила, что это физиологический хлороз.

Физиологический хлороз — следствие неблагоприятных внешних условий. Заболевание очень вредоносное и широко распространенное.

Хлороз проявляется в пожелтении листьев, концов побегов, плодоносящих кистей и чашелистиков. Пораженные кусты бывают более облиственными, чем здоровые, ягоды у них — мелкие, однобокие, сухие. Особенно сильно болезнь проявляется в период от распускания листьев до конца плодоношения.

Причины возникновения физиологического хлороза разные. Особенно часто они связаны с содержанием в почве железа и азота в неусвояемой форме и растение не получает необходимые макро- и микроэлементы, а еще влияет на малину - это высокое содержание солей кальция, здесь будет необходимым внести в почву Известь - Гуми для раскисления.

Хотелось бы, чтобы вы прислушались к моему совету и сделали анализ почвы своего участка. В Уфе можно сделать это по адресу: ФГБУ «Центр агрохимической службы «Башкирский», по адресу: ул. Рихарда Зорге, 19/1.



После проведенного анализа, если выявилось, что не хватает азота (т.е. он находится в недоступной форме для растения), то советую делать подкормки Гуми - Оми Азот, предварительно настояв это удобрение в воде и полить под корень.

Если железа, то добавьте Известь - Гуми в почву. Поливать малину Гуми - Оми Азотом и Известью - Гуми одновременно крайне нежелательно. Может быть переизбыток, какого-нибудь элемента и опять начнутся проблемы.

А если анализ почвы не собираетесь проводить, но малину жалко, то поливайте и опрыскивайте мягким удобрением Богатый, где все макро- и микроэлементы находятся в хелатной форме (т.е. легкодоступной) для растения: 2 столовые ложки Богатого овощи, Ягоды, Зеленъ на 10 литров воды и поливать каждые 2 недели (раствора хватает на 2м2).

БОГАТЫЙ содержит: азот- 2%, фосфор - 2%, калий - 3% и в биологической хелатной форме: кобальт - 0,0015%, медь - 0,003%, молибден - 0,03%, цинк - 0,0003%, Гуми - 5% и Фитсопорин-2%. Малина будет полноценно получать питание.

Можно больные растения пересадить на новое место с хорошей почвой и возможно малина через 40 - 50 дней опять позеленеет. Это свидетельствует о том, что физиологический хлороз, в отличие от инфекционного (вирусного), с посадочным материалом не передается.

Физиологический хлороз, кроме малины, поражает землянику, смородину и крыжовник.



Храбрый новичок - еще не агроном!

Из рассказов Ирины Леонидовны Ермолаевой

Ко мне недавно обратился начинающий садовод-любитель. Он в этом году приобрел участок, посадил кустарники: малину, смородину, жимолость, плодовые деревья: яблони, груши, вишню, виноград. Поставил две теплицы и посадил грядки с разными овощами, а также разбил и высадил на грядки садовую землянику.

И не думал он, что все так сразу произойдет - начнутся болезни, появятся вредители, в частности тля, от которой начали скручиваться листья.

Интернет - атака

Начинающий садовод залез в интернет и выкопал там, кое-какие рекомендации по уничтожению тли с помощью мощного средства Ферри. Принял он все на веру и сделал обработку своих деревьев. В результате макушки деревьев получили сильный ожог, а на тлю это никакого эффекта не оказало. Потом он снова обратился за помощью в интернет, вычитал там очередную рекомендацию борьбы с тлей и облил несчастные деревья и кустарники раствором масляной эмульсии. Листья стали блестящими от масла, растения не могли осуществлять фотосинтез (процесс дыхания), в итоге они получили стресс и стали угнетенными, т.е. остановились в росте. После этого он решил обратиться к специалистам, которые внимательно все осмотрели, ответили на все интересующие садовода вопросы, и дали рекомендации, которые помогут поправить ситуацию, сложившуюся в результате необдуманных действий садовода-любителя.

Рекомендации профессионалов

В первую очередь необходимо было снять стресс, обработать все насаждения антистрессовым препаратом Гуми. Затем для защиты от листогрызущих и сосущих вредителей нужно один раз в три недели обрабатывать безопасными бактериальными препаратами Гуми + БТБ или Гуми + ЛПЦ. А для тех вредителей, которые ползут снизу вверх по кроне дерева, приготовлен специальный ловчий пояс. Вредители мимо точно не проползут, они просто прилипнут.

Кроме этого он посадил в ноябре две старые двадцатилетние яблони. Сейчас они сильно



Эти яблони были одичавшие с запущенной кроной, наши специалисты помогли ему сделать правильную обрезку, вырезать лишние ветви и побеги. Также их обработали Гуми, сняли после посадки стресс. В дальнейшем яблони следует подкармливать Богатым (один раз в десять дней).

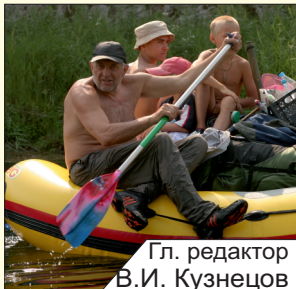
Спустя две недели созвонились с хозяевами, а они радуются. Деревья просто ожили, листья позеленели, совсем другой вид стал. А ведь могло быть и по-другому, мог КорнеСил и не помочь, так как такие взрослые деревья очень плохо и долго переносят процесс приживания.

В теплицах, наш увлеченный садовод, посадил огурцы, перец и голландские томаты. Были допущены ошибки при формировании огурцов. Во-первых, растения подвязали, но обкручивать вокруг шпагата не стали, подумали, что они будут цепляться сами усиками. Надо было сделать наоборот усики убирать, а стебель подкручивать самим. Внизу оставили побеги и вместо огурчиков получили листовую массу. При выращивании огурцов в теплице их нужно ослеплять до четвертого узла и убирать побеги до высоты 1-1,2 м, а потом прищипывать на один лист один плод.

Этот список ошибок можно продолжать очень долго и многие ошибки могут стать слишком дорогие. Так что, уважаемые садоводы - огородники, будьте внимательны, общайтесь, делитесь опытом и обязательно консультируйтесь с профессионалами.

Мы вас любим, радуемся, что вы начали заниматься таким чудесным делом и у вас постепенно все получится!

ПРОФЕССИОНАЛЫ СОВЕДУЮТ



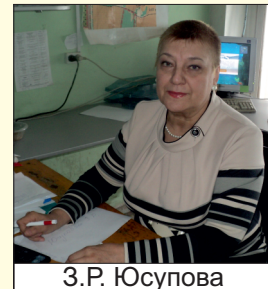
Гл. редактор
 В.И. Кузнецов



В.И. Корнилов



Е.И. Чистякова



З.Р. Юсупова



И.Л. Ермолаева

Здесь мы хотим немного обобщенно рассказать, как проводить подкормки, защищать от вредителей и болезней растений.

1. **ЛОВЧИЙ ПОЯС** предназначен для защиты плодовых и декоративных культур от вредителей. Советуем вам применять такой пояс. Многие самые вредоносные насекомые - гусеницы, жуки после зимней спячки либо в почве либо в коре дерева начинают ползти вверх по кроне за едой. Разместив Ловчий пояс на высоте 50 - 60 см от уровня земли, вредители просто прикрепятся к клеевой основе. Менять Ловчий пояс вам придется при значительном скоплении вредителей. Накладываем его с ранней весны (до набухания почек), заканчивая поздней осенью, но предварительно очищаем отмершую кору.

2. **НАРОДНЫЙ МЕТОД ОТ ТЛИ.** Недавно испытали старый народный метод борьбы с тлей на терне и вишне, хотя этот метод подходит ко всем насаждениям. Взяли 100 - 150 г хозяйственного мыла, протерли через крупную терку и размочили полностью в теплой воде. Затем добавили 25 - 30 мл нашатыря и все это смешали в 10 литрах воды. Опрыскивать растения следует и сверху и снизу (езде). Тля прилипает и погибает. Эффективный и безопасный метод.

3. **БИОЛОГИЯ ВСЕГДА И ВЕЗДЕ.** Уважаемые садоводы и огородники, мы сторонники экологического органического живого земледелия и советуем вам эффективные биопрепараты. Лучшими из них, мы считаем - Гуми + БТБ от колорадского жука и Гуми + БТБ + ЛПЦ от более чем 40 вредителей. Человеку и животным эти препараты безопасны.





4. **ГОРЫНЫЧ** и **УДАЧНЫЙ**. Эти препараты перерабатывают и разжижают отходы в туалетах и выгребных ямах.

Устраняют неприятные запахи, снижают затраты по откачке, очистке выгребных ям. Переработанные отходы экологически безопасны и вносить их можно в компостную кучу!



Уважаемые любители спорта, сада и огорода! 5 - 7 июля в Нефтекамске состоится Первенство Республики Башкортостан по спортивному ориентированию бегом "Памяти друзей".

Особую благодарность выражаем за спонсорскую поддержку: НВП "БашИнком", ИП Гусманов Ф.Г., салон "Элит" и всем кто помогал.

5. **УДОБРИТЕЛЬНЫЕ ПОЛИВЫ ПОЧВЫ**.

Ближе к осени, в основном после уборки основных культур почву необходимо восстановить, т. е. восполнить ее гумусом, питательными веществами, макро- и микроэлементами. В особенности во второй половине лета и осенью требуются фосфор и калий. В мягком удобрении Гуми - Оми Осенний калия - 8%, фосфора - 5%, азота - 1% + микроэлементы, что и требуется растению. Кроме повышения плодородия почвы и улучшения структуры почвы улучшаются и качественные показатели продукции.

ДАР ПЛОДОРОДИЯ

- * оздоравливает и оживляет почвенную полезную микрофлору;
- * количество почвенной микрофлоры увеличивается в 5 - 10 раз;
- * увеличивает содержание активного (самого плодородного) гумуса;
- * экономит на 25 - 30 % питательные вещества - удобрения;
- * повышает эффективность усвоения растениями питательных веществ;
- * убирает физиологическую депрессию, вялость роста.



ВЫГОДНО
на 1-2 сотки!

1 столовая ложка + 10 л воды на 5-10 м²



Восстанавливаем почву Даром плодородия → Получаем хороший урожай

Июльские шутки!

В разгаре дачный сезон. Дама знакомому мужчине:
- На выходных занят?
- Да. Агрофитнесс!

Единственный представитель Америки, у которого нет претензий к России – это колорадский жук.

Маленькая девочка спрашивает у бабушки:

- Деда, а что это за ягодки?
- Это черная смородина.
- А почему она красная?
- Потому что еще зеленая.

Вот смотрю люди машины покупают, дачи на море....
...пойти, что-ли, хлеба купить?!

На телефонных проводах сидят две ласточки. Одна говорит другой:
- Что-то дачники на нас часто поглядывают. Наверное, дождь будет!

Лучший отдых – на даче, в теничке, полулежа, глядеть на то, как в поте лица работают соседи.

Тираж 20000 экз. Периодичность 1 раз в месяц



Учредитель: ИП Кузнецова Мария Вячеславовна

Главный редактор: к.т.н. В.И. Кузнецов

Редактор: к.б.н., зам. главного редактора отдела естествознания НИ "Башкирская энциклопедия" С.С. Хайретдинов;

Рекламный отдел: Е.А. Молдаванцева

Дизайн и верстка: Е.В. Щукина

Фото: Б.Р. Кудояров

Редакционная коллегия: В.И. Корнилов, заслуженный агроном РБ; Р.А. Кудоярова, биолог, биотехнолог;

биолог-цветовод Е.И. Чистякова; И.Л. Ермолаева

специалист по защите растений.

Зарегистрирована Федеральной службой по надзору в

сфере связи, информационных технологий и массовых коммуникаций (Роскомнадзор).

Свидетельство о регистрации средства массовой информации ПИ № ФС77

- 36062 от 28.04.2009г.

Распространяется в розницу, цена свободная.

Адрес редакции: Для писем - 450015, г. Уфа, ул. Карла Маркса 37, корпус 1, офис 304

Телефоны:

Главный редактор: (347) 291-10-20, bashinkom@mail.ru www.bashinkom.ru

Рекламный отдел: (347) 292-09-96 moldavan25@inbox.ru

Подписано в печать: 01.07.2013 г.

Отпечатано в типографии: ГУП РБ "Нефтекамский Дом печати"

№ заказа 2501

